

FORMATEAR UN DISCO DURO CON WINDOWS XP

Por Fuliazo para <http://www.configurarequipos.com>

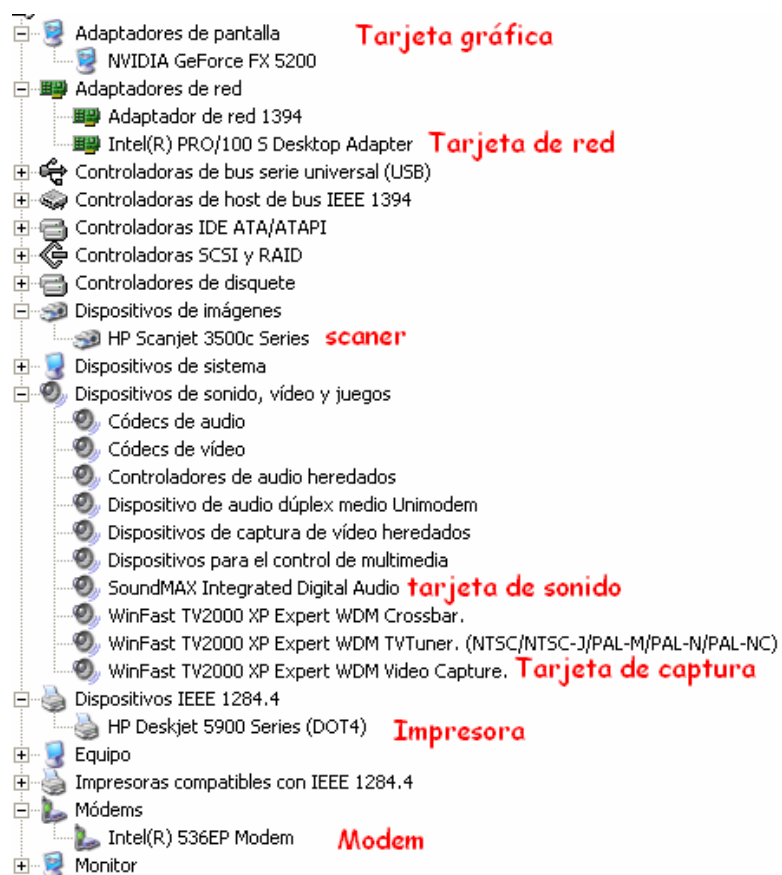
Nota: éste manual sólo funciona con Windows XP con su respectivo disco de instalación, pues también existe el disco de recuperación, y no se toca ese asunto aquí, sólo funciona con el Disco de instalación de Windows XP professional y Windows XP home.

Todos tarde o temprano tenemos la necesidad de formatear nuestro disco duro y a muchos (por falta de experiencia o por miedo a dañar algo) no se atreven a hacerlo ellos mismos, por lo que explicaremos en sencillos pasos cómo se efectúa esta “cirugía mayor”

1: Herramientas necesarias.

- a) Cerciorarnos del hardware instalado
- b) Parches para Windows
- c) Antivirus
- d) Disco de instalación de Windows XP
- e) Disquetes de inicio (Opcionales, cuando no arranca desde el CD)

Empezaremos por conseguir en el orden arriba mencionado todas las herramientas necesarias, para no quedarnos a la mitad del trabajo.



hardware que tiene tu PC).

Cerciorarnos del hardware instalado.

Para poder formatear necesitamos saber cuáles son nuestras tarjetas de video, sonido, MODEM, red, captura, etc., para poder buscar los controladores necesarios (si es que no los tenemos) en Internet. Para abrir el Administrador de dispositivos, hacemos clic en Inicio y, a continuación, en Panel de control. Haga clic en Rendimiento y mantenimiento y, a continuación, en Sistema. En la ficha Hardware, haga clic en Administrador de dispositivos.

Pues bien, cuando abrimos el administrador de dispositivos, sólo nos sale una lista con el hardware en grupos, y no aparecen los modelos exactos, así que debemos pulsar en el signo de + que se encuentra en el lado izquierdo para saber cuál necesitamos. Veamos una ilustración:

Entonces podremos notar que la tarjeta de video es una GeForce FX5200, la de red una intel Pro/100 S, Escáner HP scanjet 3500c, Sonido Soundmax, Tarjeta de TV y captura TV2000 XPExpert WDM, y MODEM Intel 536EP. (nota: éste es sólo un ejemplo, tendrás que revisar tu equipo para saber cuál es el

Una vez conociendo nuestro hardware, procedemos a la búsqueda de la herramienta “B”

Parches

¿Pero para que necesitamos parches antes del formateo? Bueno, pues resulta que hay dos virus son capaces de meterse a tu Pc por el simple hecho de estar conectados a Internet, aunque no abras ninguna página o ejecutes ningún programa así que requerimos estar bien protegidos antes de siquiera pensar en conectarnos.

NOTA IMPORTANTE: Si te conectas a Internet por medio de una LAN, ADSL, cablemodem u otros te recomiendo que desconectes tu equipo de la red (generalmente por cable de red o por USB) antes de proceder al formateo, pues estos virus se pueden meter incluso durante la instalación.

Básicamente necesitamos 2: El Service Pack 2 (SP2) de windows XP (Si no lo tiene tu disco de instalación) y una utilidad gratuita que se llama Winup. Sin embargo son bastante pesados para bajarlos con una conexión por MODEM, así que te recomiendo ir a algún café Internet y pedirle al encargado que te los baje y te los grabe en un CD.

El SP2 lo puedes conseguir en ésta página:

<http://www.microsoft.com/downloads/details.aspx?FamilyID=049c9dbe-3b8e-4f30-8245-9e368d3cdb5a&displaylang=es>

Nota: Algunos discos de instalación de Windows XP ya tienen el SP2 instalado. Si éste es tu caso no necesitarás descargarlo.

Y el Winup lo consigues en ésta página: <http://www.winup.es>

¿Qué es el Winup? EL Winup es un paquete de parches integrados en un solo programa, así que te evitarás descargar uno por uno con su respectiva pérdida de tiempo. A ésta fecha (Agosto 2006) ya se necesitaban 64 parches además del SP2, sin contar los parches de Office ni el Windows media, así que si los tenemos todos en un solo paquete nos ahorramos un buen tiempo. Y como los del equipo de Winup actualizan cada mes (Al igual que Microsoft) tendremos nuestro sistema bien actualizado antes de conectarnos a Internet

Antivirus.

Cualquier antivirus que tengamos a la mano o que compremos será suficiente. Sin embargo, si no tienes ninguno, ni dinero para comprarlo, puedes bajarte algún antivirus gratuito.

Como el Avast (http://www.avast.com/eng/down_home.html)

El AVG (<http://www.free.grisoft.com>)

O el Antivir Personal Edition (<http://www.free-av.com>)

Disco de instalación de Windows XP

Pues como su nombre lo indica es el disco de Windows que compramos o nos dieron cuando compramos nuestra PC, sin embargo, en éste manual no se aplica el sistema de los discos de recuperación, ya que en ellos viene todo preinstalado, incluyendo algunos programas y todos los controladores.

Disquetes de inicio.

Los disquetes son opcionales. Sólo se necesitan si nuestra Pc no arranca desde el CD. Los podemos conseguir en ésta página:

<http://www.microsoft.com/downloads/results.aspx?freetext=inicio+utilidad+discos&productID=4C937A02-BAE0-4317-A1A9-0C56CD979D05&DisplayLang=es>

Bajaremos sólo la versión de nuestro disco de instalación, (hay 8 diferentes versiones) si es que hace falta.

NOTA IMPORTANTE: Éste procedimiento elimina todos los datos del disco duro, incluyendo documentos, música, imágenes, programas, etc., por lo que se recomienda respaldar todos los documentos importantes antes del formateo.

Pues bien, ya que tenemos todo lo que necesitamos comenzaremos con ésta “cirugía mayor”

Reiniciamos la Pc, y durante los primeros signos de vida pulsamos repetidamente la (las) tecla(s) para entrar a la BIOS. Generalmente es con la tecla “Supr” o “del” sin embargo, otras funcionan con F1, F2, F11, F12, ctrl.+alt+esc, y otras combinaciones. Pero generalmente en la pantalla de inicio sale un mensaje que dice: presione *** para acceder al setup o algo similar.

NOTA IMPORTANTE: La BIOS es muy delicada, **no debemos mover nada si no sabemos qué es** pues puede dañar irreversiblemente el equipo.

Una vez dentro de la BIOS, buscamos un sub-menu que dice “advanced CMOS setup” o algo similar. Una vez dentro debemos encontrar una opción más que dice “1st boot device” o “boot sequence” aquí nos aseguraremos que aparezca “CD-ROM” y tras guardar los cambios (generalmente con F10) reiniciaremos la PC con el CD de instalación metido en la lectora. Hay algunas máquinas que ya nos permiten seleccionar desde donde vamos a iniciar sin necesidad de entrar a la BIOS, así que hay que poner atención durante el arranque pues sale la opción “Boot menu” y pulsando una tecla (Generalmente F8 o F11) nos permitirá iniciar desde el CD.

Si no aparece en ninguna de las 2 opciones, o no inicia desde el CD podremos iniciar desde los disquetes de inicio. Son 6 así que al ejecutar el programa para crearlos nos preguntará en donde deseamos crearlos, así que le pondremos que en “a” ya que es la letra correspondiente al disquete. Nos pedirá los 6 disquetes en orden, así que después de crearlos intentamos reiniciar con el primer disquete metido en la disquetera y el CD de instalación metido en el lector.

Si tienes más de una unidad, como alguna grabadora, un DVD u otros, deberás meter el CD en la unidad cuya letra esté más cercana al disco duro “C”

Ahora, si todo va bien, comenzará la carga del CD o de los disquetes. Después no importa si iniciamos con el CD-ROM o el floppy, pues todo seguirá igual a partir de aquí.

Después de unos segundos aparecerán éstas 3 opciones

Para instalar Windows XP ahora, presione entrar.
Para recuperar una instalación de Windows XP usando consola de recuperación Presione la tecla R
Para salir del programa sin instalar Windows XP Presione F3.

Y elegiremos la primera presionando “enter”.

```
*****
Este programa crea discos de inicio de instalac.
para Microsoft Windows XP.
Para crear estos discos, necesita tener 6 disquetes,
de alta densidad formateados.

Especifique el disquete donde se van a copiar los archivos de imagen: _
```

```
*****
Este programa crea discos de inicio de instalac.
para Microsoft Windows XP.
Para crear estos discos, necesita tener 6 disquetes,
de alta densidad formateados.

Especifique el disquete donde se van a copiar los archivos de imagen: a

Inserte uno de estos discos en la unidad a:.. Este disco
se convierte en Disco de inicio para instalar Windows XP.
Presione una tecla una vez listo.
```

```
Inserte otro disco en la unidad a:.. Este disco se
convertirá en el Disco de instalación #4 de Windows XP.

Presione cualquier tecla cuando esté listo.
100% completo

Inserte otro disco en la unidad a:.. Este disco se
convertirá en el Disco 5 de instalación de Windows XP.

Presione cualquier tecla cuando esté listo.
100% completo

Inserte otro disco en la unidad a:.. Este disco se
convertirá en el Disco 6 de instalación de Windows XP.

Presione cualquier tecla cuando esté listo.
100% completo

Los discos de inicio de la instalación se han creado correctamente.
*****
```

Aquí sale el contrato de licencia de Windows, y aparecen 3 opciones más:

F8 = Acepto

Esc = No acepto

Avpág = Página siguiente (para leer el resto del contrato)

Aceptamos pulsando “F8” Tras aceptar el contrato de licencia aparecerá un mensaje parecido a este:

Si una de las siguientes instalaciones de Windows XP está dañada, el programa de instalación intentará repararla.

Use las teclas con flechas arriba y abajo para elegir una instalación

- Para reparar la instalación seleccionada de Windows XP presione R
- Para continuar la instalación de una copia nueva de Windows XP sin reparar otra instalación presione Esc.

C:\WINDOWS “Microsoft Windows XP Professional”

F3=Salir R=Reparar Esc=No reparar

Pues nosotros elegiremos “ESC” pues no deseamos reparar la instalación, sino eliminarla e instalarla “en limpio”. Después saldrá lo siguiente:

La siguiente lista muestra las particiones existentes y el espacio no particionado en éste equipo.

Use las teclas de cursor arriba y abajo para seleccionar un elemento de la lista.

- Para instalar Windows XP en la partición seleccionada presione entrar.
- Para crear una partición en el espacio no particionado presione ESC
- Para eliminar la partición seleccionada presione D

Disco ?????? Mb 0 en ID 0 en BUS 0 en ATAPI [MBR]
C: Partición 1 (-----) [-----] ???????????? Mb (?????Mb disponibles)

Nombre de la unidad Sistema de archivos (NTFS o FAT) Capacidad Espacio libre

Pues bien, si tenemos más de una unidad de disco duro o éste se encuentra particionado, nos aparecerán todas las unidades disponibles, así que elegiremos la misma donde teníamos instalado Windows (generalmente “C”)

Y como vamos a elegir el mismo es lógico que nos diga que ya hay un Windows instalado y que puede causar problemas si instalamos otro Windows allí. Presionamos “C” para continuar, pues aunque es cierto que no es recomendable instalar 2 sistemas en la misma partición, la verdad es que lo vamos a borrar todo lo que tenga ésa partición, incluyendo ése Windows, así que no hay ningún problema

Programa de instalación de Windows XP professional

Ha decidido instalar Windows XP en una partición que contiene otro sistema operativo. La instalación de Windows XP en ésta partición podría ocasionar que el otro sistema operativo no funcione correctamente. Precaución: No se recomienda instalar más de un sistema operativo en una sola partición. Para obtener más información sobre la instalación de múltiples sistemas operativos en el mismo equipo vea <http://www.microsoft.com/windows/multiboot.asp> utilizando Internet Explorer.

- Para continuar la instalación en ésta partición, presione C.
- Para seleccionar una partición diferente presione esc.

Al continuar nos aparecerá otra pantalla como ésta:

El programa de instalación instalará Windows XP en la partición
C: Partición 1 (nombre) [sistema de archivos] #####Mb (####Mb libres)
En disco #####Mb 0 en ID 0 en BUS 0 en ATAPI [MBR]
Use las flechas de dirección arriba y abajo para seleccionar el sistema de archivos que desee y luego presione entrar. Si desea seleccionar una partición diferente para Windows XP presione ESC.

Formatear la partición utilizando el sistema de archivos NTFS (rápido)
Formatear la partición utilizando el sistema de archivos FAT (rápido)
Formatear la partición utilizando el sistema de archivos NTFS
Formatear la partición utilizando el sistema de archivos FAT
Dejar intacto el sistema de archivos actual (sin cambios)

Esto sólo aparece si el disco duro o la partición tiene menos de 40 Gb

Pues lo más recomendable es elegir “Formatear la partición utilizando el sistema de archivos NTFS” pues si le ponemos que lo haga rápido no revisará la superficie física del disco, y puede dejar vivir algunos virus así. Durante toda la instalación se reiniciará 3 o 4 veces, pidiéndonos que configuremos algunas cosas. Generalmente en éste orden:

Opciones regionales y de idioma.

Allí debemos entrar para saber si está bien configurado todo. Vienen 3 pestañas a las que entraremos:

Opciones regionales.

Aquí elegiremos el país y la ubicación, para darnos las fechas, los números, la moneda, etc., que usamos en la localidad. En mi caso elegiré español (México) y Región México.

Idiomas

Aquí debemos agregar los idiomas que vayamos a necesitar aparte del nuestro La primera opción instala idiomas difíciles como el vietnamita, y la segunda idiomas asiáticos, (Japonés, coreano, chino, etc.) En ésta misma ventana, aparece un recuadro que dice “detalles” Aquí se configura la distribución de nuestro teclado, así que al revisar cuáles opciones tiene, asegúrate que tenga la que tu utilizas, en mi caso, Español (México), teclado Latinoamericano. También aparece el idioma predeterminado del teclado, en caso de que no aparezca el tuyo puedes agregarlo aquí mismo.

Opciones Avanzadas

Al igual que las anteriores solo asegúrate que corresponda con lo que usas. En mi caso, español (México)

Una vez hecho estas configuraciones, pasará a otra ventana donde debemos poner nuestro nombre. Al ponerlo nos pedirá el número de serie de Windows que encontraremos en la caja o sobre en donde venía el disco de instalación. Solo introducimos los 25 caracteres que nos pide, y seguirá con la instalación. No recuerdo con exactitud, pero creo que por esta etapa, te pide una instalación típica o personalizada de una red, y, para no meternos en detalles, pondremos una instalación típica

El siguiente paso es darle un nombre al equipo, y la contraseña del administrador, que nos será útil al momento del mantenimiento del equipo, así que si le ponemos una contraseña, debemos recordarla o anotarla en caso de que nuestro equipo falle.

Fecha y hora.

Aquí solo cerciúrate que tenga la hora exacta. También aquí se pone la zona horaria. En mi caso, debo poner: Guadalajara, Ciudad de México, Monterrey. Pero en tu caso debes poner el que coincida con tu país o ubicación.

Listo, en unos minutos podremos usar nuestro equipo. Solo nos falta ajustar unos pequeños detalles. En cierto momento nos preguntará que si deseamos registrarnos con Microsoft, y esto es opcional. También nos preguntará si deseamos activar las actualizaciones automáticas y le pondremos que sí. En ocasiones nos saldrá una ventana diciendo que cambiará la resolución de la pantalla. Esto es porque Windows XP necesita cierta resolución mínima para trabajar, y durante la instalación ocupa una menor.

Así que solo aceptamos. En caso de que no se puedan ver los objetos de la pantalla después de aceptar, esperamos unos 30 segundos a que vuelva a la resolución anterior. Muchas veces esto ocurre porque no está instalado el controlador o driver de la tarjeta de video.

Así que cuando por fin termine de cargar el sistema, aparecerá la primera ventana propia de Windows.

Eso significa que hemos terminado de instalar Windows. En algunos casos la activación es obligatoria. (Aunque el registro es opcional), La activación se hace por Internet o por teléfono. Y el mismo sistema te dará los pasos a seguir. Los pasos son sencillos.

Si nuestra versión de Windows no tenía el SP2 integrado, procederemos a instalarlo en éste momento, ya que al no haber ningún controlador ni programa instalado, no nos causará conflictos. Se instala como todo en Windows

(Siguiente, acepto, siguiente, etc.), después de eso nos pedirá reinicio.



Una vez reiniciado procedemos a instalar el Winup. Como ya se mencionó, es un paquete de actualizaciones en un solo programa, así que lo instalamos. Nota: La instalación del Winup sólo descomprime las actualizaciones, pero no las instala. Para instalarlas hay que ejecutar el programa después de la instalación, tras lo cual reiniciaremos. Después de esto se puede desinstalar el Winup, ya que sólo se desinstalará el programa, pero no las actualizaciones.

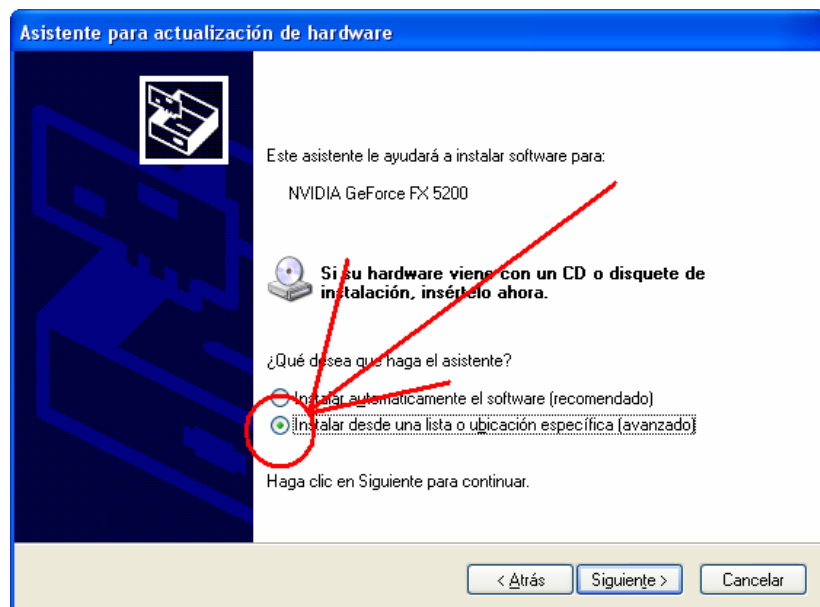
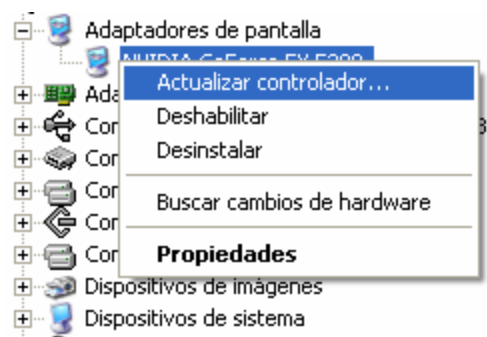
Ahora sí, debemos comenzar a instalar los controladores de nuestro equipo. Muchas veces el mismo Windows ya reconoce o “sabe” como funcionan ciertas tarjetas, pero las que no reconozca debemos instalarle el driver. Para saber cuales son los controladores que nos hacen falta abrimos el administrador de dispositivos (Inicio-> Panel de control->Rendimiento y mantenimiento->Sistema->Hardware->Administrador de dispositivos).

Aquí aparecerán todas las tarjetas, pero las que no reconozca Windows, aparecerán con un signo de interrogación amarillo.

Pues bien, si no tenemos los controladores o drivers en CD o disquetes, habrá que buscarlos en Internet. Pero si los buscamos en el mismo equipo recién formateado, habrá que instalar el antivirus primero, y una vez instalado, ya se podrá conectar, pero lo primero que hay que hacer una vez conectado es actualizar el antivirus.

Y entonces sí, visitar las páginas de los fabricantes de hardware, ya que ellos son los que tienen todos los drivers actualizados, en éste ejemplo las páginas de Nvidia (para la tarjeta de video), la de intel (para el módem y la tarjeta de red), etc. Por eso debimos anotar las marcas y modelos de nuestro hardware para poder buscar los controladores. Si no logras encontrarlos puedes dejar un mensaje en el foro diciendo cuál es el driver que no encuentras y te ayudaremos a buscarlos.

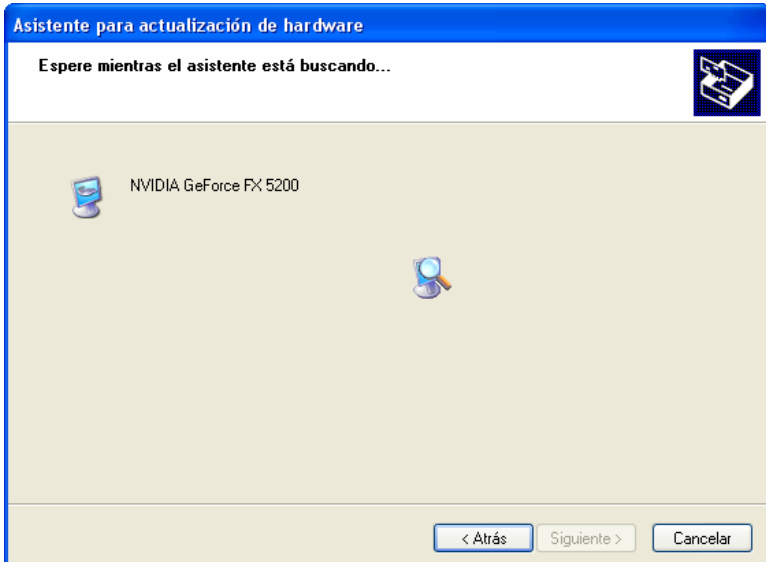
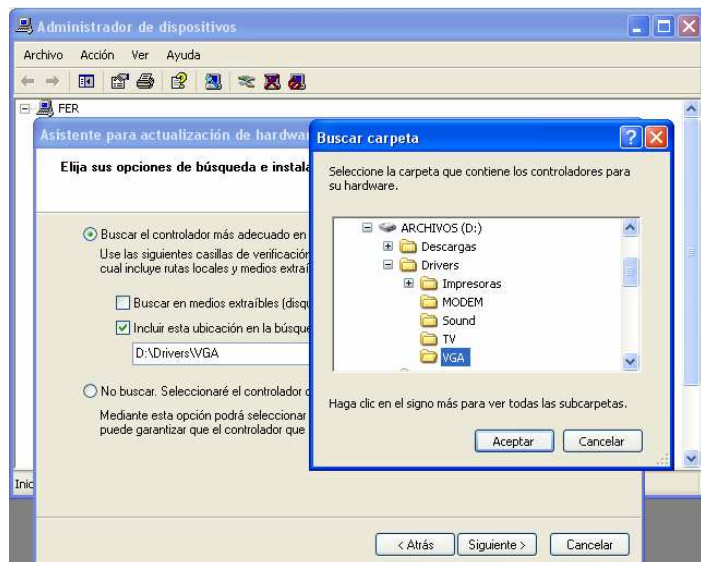
Ya que tengamos todos los controladores los instalaremos así: Abrimos el administrador de dispositivos (Otra vez Inicio-> Panel de control->Rendimiento y mantenimiento->Sistema->Hardware->Administrador de dispositivos). Le damos con el botón secundario del Mouse sobre la tarjeta que nos interese y le damos a actualizar controlador.



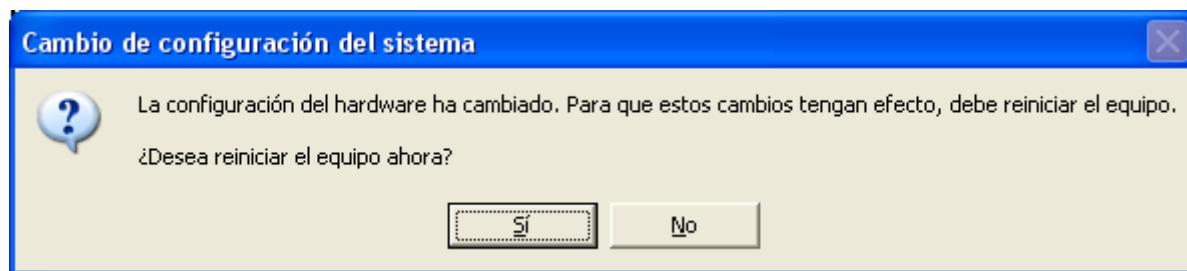
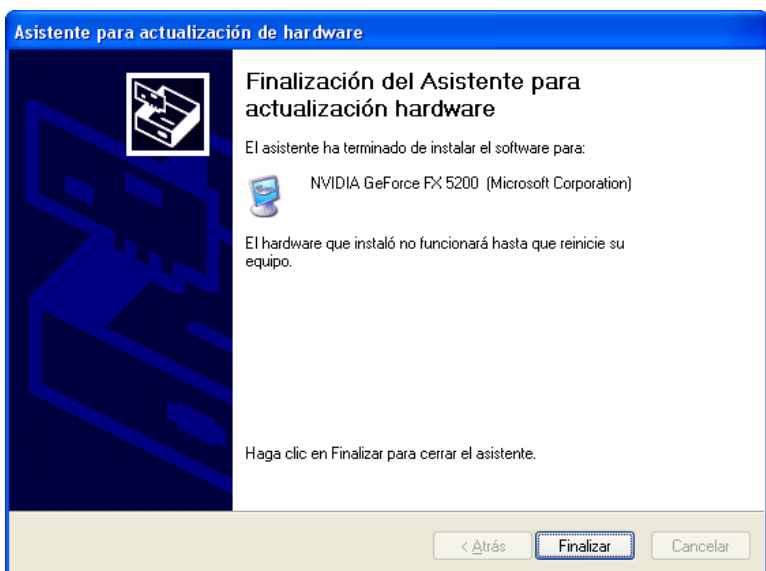
Después le ponemos en “especificar ubicación del controlador” y saldrá un explorador donde podemos “decirle” donde lo dejamos.

NOTA: Casi todos los controladores que se bajan de Internet, vienen comprimidos, así que hay que descomprimirlos

ANTES DE ESTE PASO.



Casi todos los controladores se instalan así. Los que no son así son programas y sólo hace falta ejecutarlos para reinstalarlos. Cuando nuestro administrador de dispositivos ya no tenga ningún signo de interrogación amarillo es que todos los controladores ya están instalados. Hay algunos que te exigen reinicio, pero si no lo hacen es recomendable reiniciar de cualquier modo.



Listo, ya tenemos todo limpio y listo para recibir nuestros programas, juegos, fotos, documentos, etc. Espero que les haya servido.

Este manual es gratuito, pero pertenece a la Web <http://www.configurarequipos.com>. Eso significa que no puedes modificarlo, añadirle, cambiar contenidos, o publicarlo, en todo o en parte, incluso citando su procedencia. Queda específicamente prohibida su publicación en otros foros o páginas Web distintas de <http://www.configurarequipos.com>.

El hacerlo dará lugar a las acciones legales que <http://www.configurarequipos.com> considere oportunas.

© ConfigurarEquipos.com® Agosto 2006