

¿Cómo formatear un disco duro?

Nadie está a salvo de un formateo, ya sea por virus, desconfiguraciones y hasta por tener un equipo nuevo, pero al fin y al cabo el proceso sigue siendo el mismo.

Desafortunadamente, a algunos se les complica este proceso. Por esta razón aquí tratamos de simplificar este proceso. Aquí analizaremos cómo se hace cuando el sistema operativo es Windows 98 o ME. Sólo una advertencia: **Se perderán ABSOLUTAMENTE TODOS los datos que existan**, por lo que hay que hacer un respaldo de los documentos y archivos importantes en disquetes o grabarlos en un CD.

Formatear bajo Windows 98 o Windows ME

Primero que nada debemos asegurarnos que tenemos todas las herramientas para poder formatear el disco duro. Debemos entender que no todos los pasos son indispensables, los que están marcados con una nota roja es aplicable sólo en ciertos casos, por lo que no es necesario hacerlo siempre:

1. Asegurarnos del hardware que tenemos. **(Cuando ya hay un sistema cargado)**
2. Hacer un disquete de inicio
3. Configurar la BIOS
4. Arrancar desde el disquete de inicio
5. Eliminar particiones **(Cuando queremos cambiar de tamaño las unidades que ya existen)**
6. Particionar **(Cuando el disco duro es nuevo y/o queremos redimensionar las particiones)**
7. Formatear
8. (Re) instalar Windows
9. Instalación de controladores

Si no tenemos ningún sistema cargado trabajaremos desde el paso 2

1.- Asegurarnos del Hardware que tenemos.

Si ya tenemos instalado Windows es recomendable que nos cercioremos del hardware que tenemos para poder buscar los controladores o drivers si es que no los tenemos. La forma más simple que hay para conocer el hardware es:

Mi Pc-> Propiedades-> Administrador de dispositivos



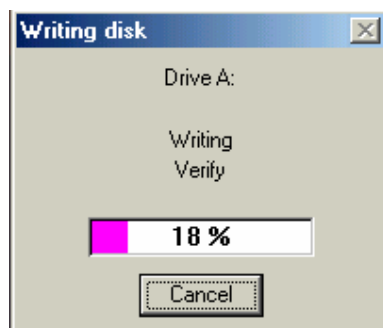
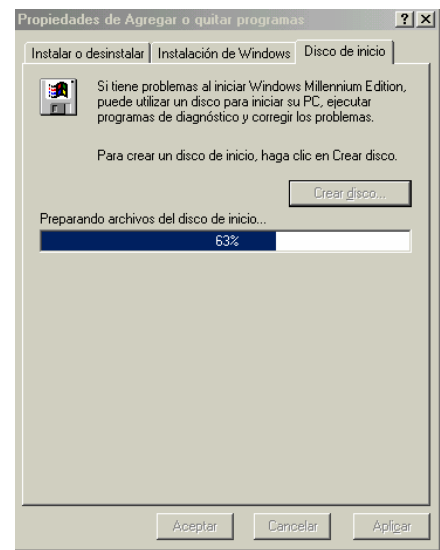
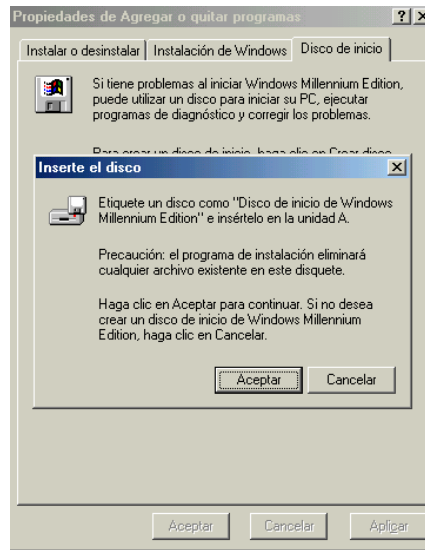
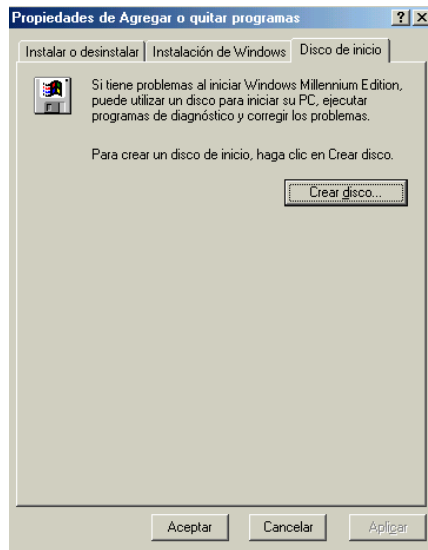
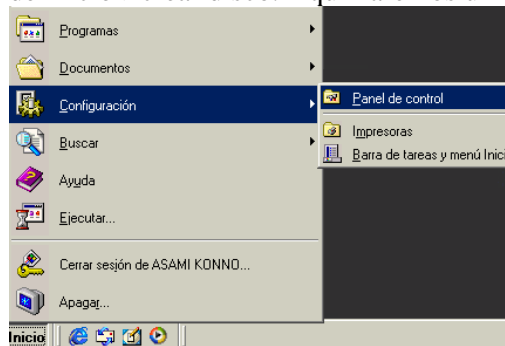
En este caso, por ejemplo, La tarjeta de video es una SIS 650, la de sonido una C-Media AC97 y la de red una SIS 900, Pero también tenemos que asegurarnos de las tarjetas USB, MODEM, Captura de video, etc.

Una vez anotado los modelos/marcas de nuestras tarjetas, podemos proceder al paso 2

2.- Hacer un disquete de inicio

En este caso hay 2 formas de hacerlo. La primera es con un equipo que ya tenga cargado Windows, el mismo que vamos a instalar o reinstalar.

Se procede a lo siguiente: Inicio-> Configuración-> Panel de control-> Agregar y quitar programas-> Disco de inicio-> crear disco. Aquí haremos un disquete de arranque



La otra forma es que entremos a la página

<http://www.bootdisk.com/bootdisk.htm> y nos descarguemos el programa respectivo para hacer el disco de arranque. Aunque en este caso es más simple hacer el disquete de inicio, la configuración del teclado y el resto de las configuraciones e instrucciones serán en inglés.

Para hacer el disquete de inicio con el programa respectivo solo hace falta ejecutarlo con el disquete dentro de la unidad correspondiente y listo, a esperar a que termine el proceso.

3. Configurar la BIOS.

La BIOS es un pequeño programa que reside en un Chip dentro de la tarjeta madre, y en ese “programa” se especifica desde dónde va a arrancar la PC. Por lo general viene configurado de este modo:

1. Floppy
2. IDE-0 (Disco duro)
3. CD ROM

Lo que debemos entender es que no siempre viene así por lo que debemos asegurarnos si es así en realidad y si no está como lo deseamos, debemos configurarlo.

Al encender el equipo SIEMPRE aparecen datos en “formato MS-DOS” y en esos momentos debemos presionar intermitentemente la tecla “supr” o “DEL” hasta que nos salga un cuadro con diferentes opciones a escoger.

La que debemos escoger es “Advanced CMOS Setup” y aunque tiene muchos parámetros a configurar **no debemos tocar nada, a menos que sepamos lo que hacemos**. Lo único que debemos tocar en este caso es la opción 1st boot device (también suele aparecer como boot sequence), y oprimiendo las teclas + y - del teclado numérico podemos cambiar los valores. En este caso debemos asegurarnos que quede en la opción “Floppy”

Después de salir de estas opciones (Generalmente con la tecla “ESC”) guardamos los cambios (Generalmente con la tecla “F10”) y tras confirmar los cambios reiniciaremos la PC.

4. Arrancar desde el disquete de inicio

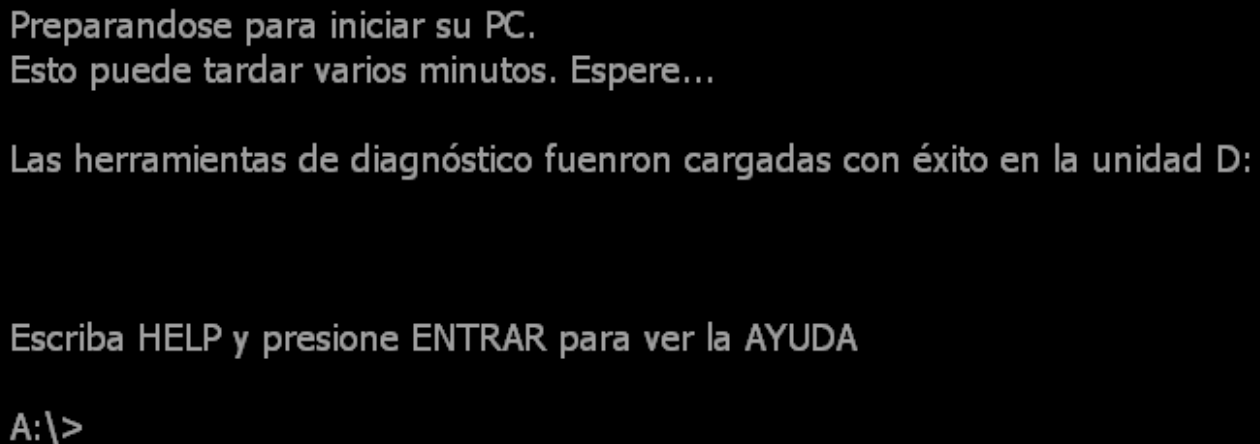
Debemos entender que los disquetes de inicio de Windows 98 y ME trabajan en un ambiente MS-DOS, por lo que todas las instrucciones las daremos desde este modo. Cuando reiniciemos la PC con el disquete en su lugar, aparecerá el siguiente cuadro:



```
AYUDA
INICIAR PC CON COMPATIBILIDAD CON CD-ROM
INICIAR PC SIN COMPATIBILIDAD CON CD-ROM
INICIO MINIMO
```

Debemos recordar que si el disquete de inicio lo hicimos con el programa que nos bajamos desde la página de bootdisk todas las instrucciones son en inglés, pero las opciones son las mismas. En ésta opción vamos a elegir “iniciar PC con compatibilidad con CD-ROM.”

Después saldrá lo siguiente:



```
Preparandose para iniciar su PC.
Esto puede tardar varios minutos. Espere...

Las herramientas de diagnóstico fueron cargadas con éxito en la unidad D:

Escriba HELP y presione ENTRAR para ver la AYUDA

A:\>
```

Windows Millennium Edition ha detectado que la unidad C no contiene una partición FAT o FAT 32. Varias son las causas posibles.

1 La unidad ha de ser particionada. Para crear una partición en la unidad, ejecute FDISK desde el intérprete de comandos de MS-DOS

2 Puede estar utilizando una utilidad de particionamiento de disco de otro fabricante. Si está usando ese tipo de software quite el disco de inicio y reinicie su PC. Entonces siga las instrucciones para iniciar su PC desde un disquete.

3 Algunos virus pueden causar que su unidad C no funcione adecuadamente. Puede usar un programa antivirus para comprobar su PC.

Las herramientas de diagnóstico fueron cargadas con éxito en la unidad C. Escriba HELP y presione entrar para ver la ayuda.

A:\>_

Si el disco duro es nuevo o el disco está en NTFS saldrá este cuadro, y si este es tu caso deberás consultar el manual:

Uso del FDISK.

También disponible en la sección de manuales

5. Eliminar particiones 6. Particionar

Si es necesario en tu caso los pasos 5 y/o 6 deberás consultar el mismo manual del Uso del FDISK

7. Formatear.

Éste tal vez sea el paso más sencillo de todos, porque sólo escribiremos lo siguiente:

```
Preparandose para iniciar su PC.  
Esto puede tardar varios minutos. Espere...  
  
Las herramientas de diagnóstico fueron cargadas con éxito en la unidad D:  
  
Escriba HELP y presione ENTRAR para ver la AYUDA  
  
A:\> Format /u /c C:
```

Al pulsar en enter (o intro) nos dirá que se perderán todos los datos y que si deseamos continuar. Como es precisamente lo que deseamos, aceptamos y comenzará el formateo.

Mucha gente me ha comentado que con simplemente dar el comando “format c:” han podido borrar toda la información del disco duro, y en esta ocasión le agregamos los “modificadores” /u y el /c ¿Porqué?

Pues bien, aunque efectivamente se puede borrar la información con sólo el comando “format” se queda una “imagen” que es recuperable en ciertos casos. Y como en algunas ocasiones los virus son la causa del formateo es mejor no dejar ningún rastro de ellos, eso se consigue con el modificador /u

En el caso del modificador /c es porque la opción /c te permite verificar incluso aquellos sectores que están marcados como malos, pudiendo, en algunos casos, recuperar dichos sectores y dejarlos como buenos, Esto es porque algunos virus pueden marcar algunos sectores como defectuosos, y así sobrevivir al formateo.

Por último el modificador /mbr. Aunque no lo hemos aplicado en ésta situación, es recomendable conocerlo, porque cuando nuestro disco duro ya ni siquiera arranca algunas veces es porque el sector de arranque (es la parte vital de nuestro disco duro) se encuentra dañada (o con virus) y en algunas ocasiones se puede lograr recuperarlo con este modificador.

Una vez terminado el formateo nos pedirá que le introduzcamos un nombre a nuestro disco duro, en mi caso me gusta nombrarlo como “SISTEMA” aunque no es indispensable ponerle un nombre (cada quien sus gustos)

Listo, ya tenemos un disco duro sin ningún archivo y listo para recibir información.

8: Instalar Windows.

Aquí echaremos mano de un truco proporcionado por [Gandalf](#)

Si cuando iniciamos elegimos la opción de “iniciar PC **sin** compatibilidad con CD ROM”, habrá que reiniciar y escoger la otra opción de de “iniciar PC **con** compatibilidad con CD ROM”

Al terminar de cargar el disquete pondremos (textualmente) las siguientes instrucciones:

```
A:\>C:  
C:\>MD WIN98  
C:\>CD WIN98  
C:\>WIN98>?:  
?:\>CD WIN98  
?:\>WIN98>COPY *.* C: /V
```

En este ejemplo estamos usando Windows 98 como ejemplo, pero es lo mismo con Windows ME, a diferencia que en lugar de escribir WIN98, escribiremos WIN9X en todas las opciones. (Y es obvio que le deberemos dar ENTER al terminar cada instrucción) En donde puse el signo de interrogación va la letra correspondiente al CD ROM. (No puse cual era porque si tenemos varios discos duros o particiones cambiaría la letra)

Un detalle más: cuando iniciamos con un disquete se fabrica un “disco duro” en la memoria RAM, por lo que si nuestra

unidad de CD ROM está marcada como “D” cuando iniciamos con un disquete será la unidad “E”, es decir la letra siguiente a la que normalmente se encuentra asignada.

Lo que hicimos aquí fue que pasamos todos los archivos de instalación en el disco duro, porque en algunas ocasiones al instalarle un nuevo hardware (tarjeta de sonido, de video o inclusive una memoria USB) nos pide el disco de instalación y a veces no lo tenemos a la mano.

Pues bien, cuando termine de copiar todos los archivos correspondientes, retiramos el CD de instalación de Windows y le daremos estas instrucciones:

```
?:\>C:  
C:\>WIN98>INSTALAR
```

Recordemos que el signo de interrogación es la unidad de CD ROM. Listo, comenzará la carga de Windows. En cierto momento nos pedirá el número de serie de Windows, ese lo encuentran en la caja del CD o en la calcomanía que generalmente se pega en su gabinete. Después les dirá que hará un disco de inicio, pero como ya tenemos uno cancelamos esa opción y dejamos que el proceso termine.

Como en 30 minutos se encontrará listo su equipo para instalarle los controladores o drivers.

9. Instalar controladores

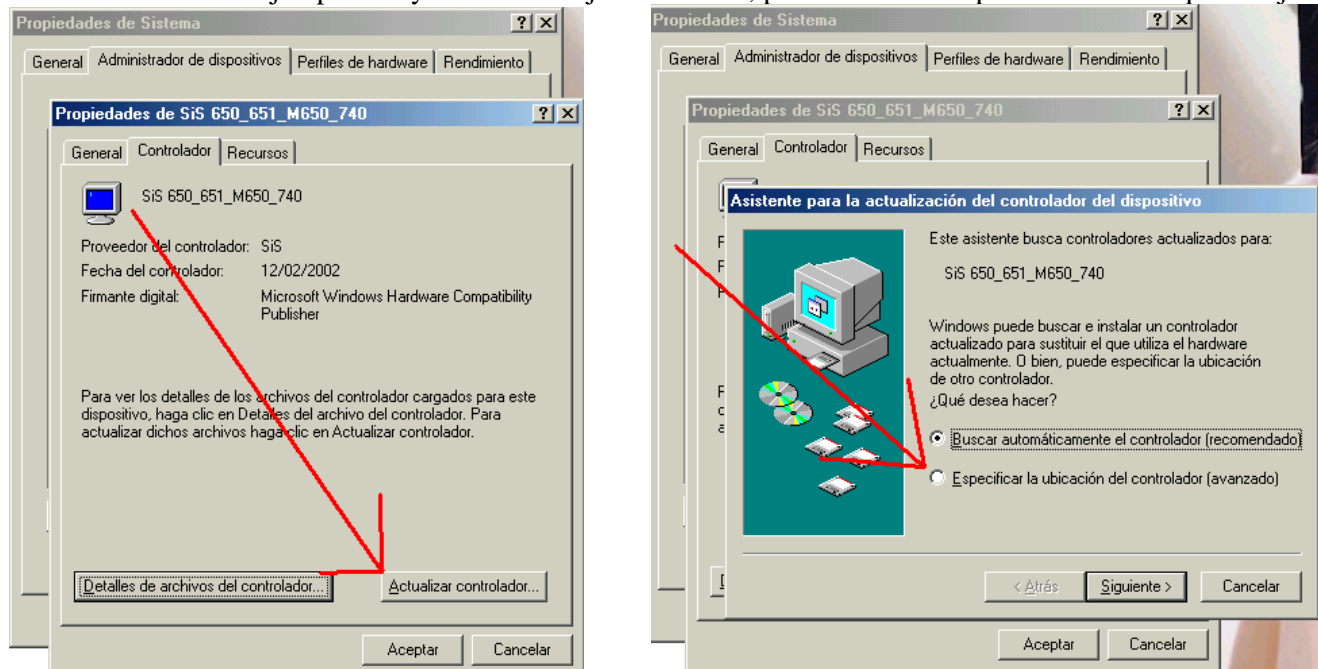
Cuando instalamos el sistema operativo (Windows) no todo el hardware es identificado, como puede ser la tarjeta de video (esto se nota porque sólo trabaja a 16 colores), la tarjeta de sonido (no se escucha) etc. Y esto es porque Windows no “sabe” como funciona esa tarjeta y nosotros debemos “decirle” como funciona. Esta información se encuentra en los drivers o controladores (es lo mismo, pero con otro nombre)

Para identificarlos usamos lo que se vio en el primer paso, así sabemos (en este ejemplo) que la tarjeta de video es una SIS 650, la de sonido una C-Media AC97 y la de red una SIS 900. Así que accedemos a la página oficial de SIS para bajar de Internet los drivers de video y de red. Y a la página de C-Media para la de sonido. Si en tu caso no conoces cuales son las marcas y modelos de tus tarjetas, puedes bajarte el programa Everest home edition (gratuito) y te dará los datos que necesitas, e inclusive en ocasiones también las páginas de donde puedes bajarte los drivers. Para bajarte el Everest visita la siguiente página:

<http://www.lavalys.com/products/download.php?pid=1&lang=en&pageid=3>

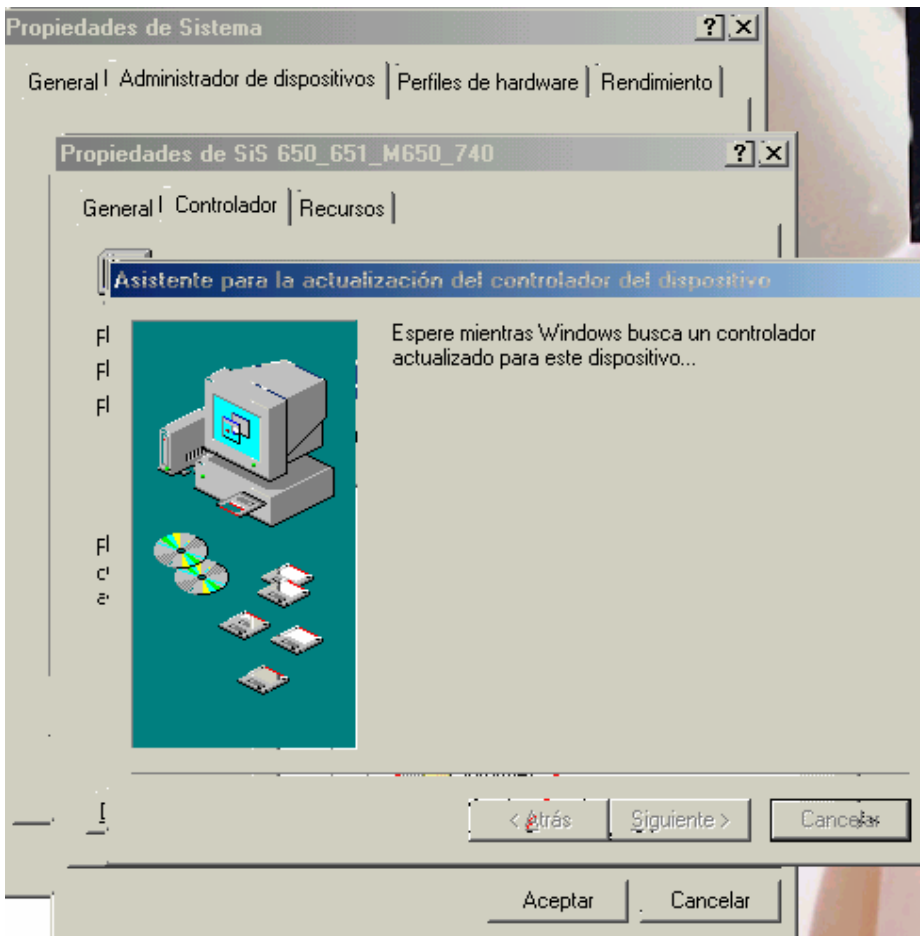
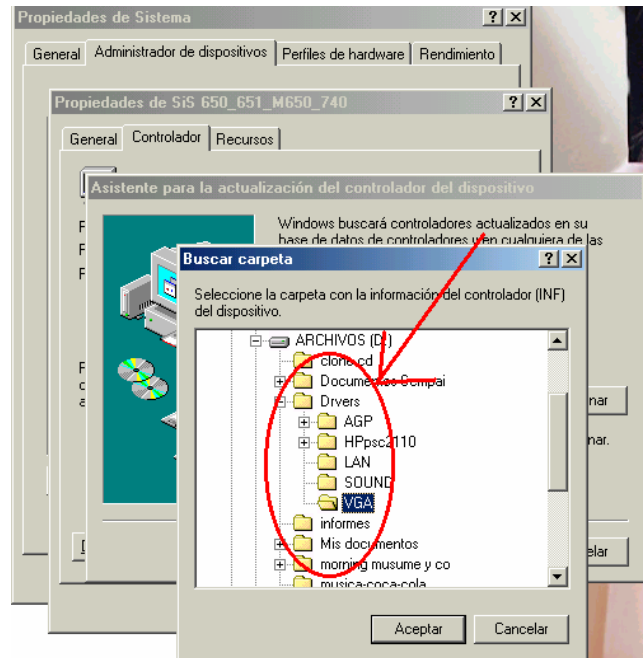
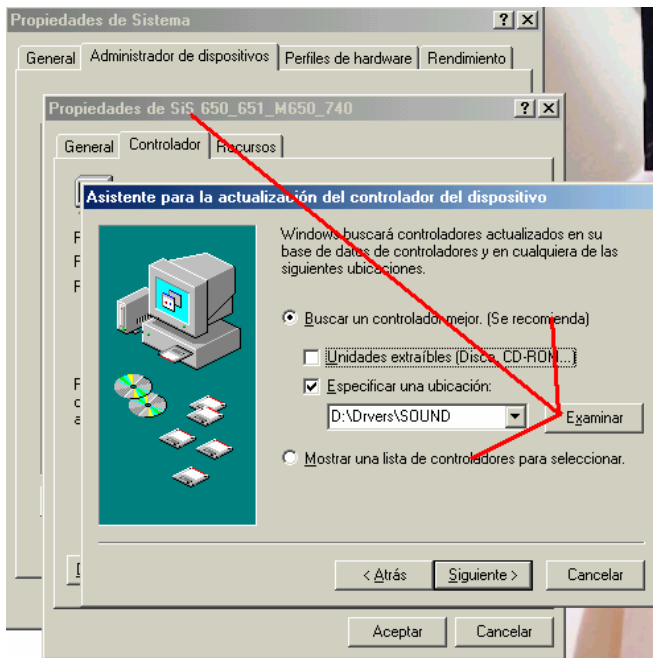
Y desde allí puedes descargarlo gratis. Si no encuentras los drivers en ningún lado, no dudes en preguntarnos en el foro, estoy seguro que entre todos podremos encontrarlo

Una vez descargados los drivers se instalan de la siguiente manera: mi pc-> propiedades-> administrador de dispositivos elegimos la tarjeta que nos interese instalarle el driver y luego le ponemos en controlador->actualizar controlador. En este ejemplo estoy usando la tarjeta de Video, pero es el mismo proceso con cualquier tarjeta.



Luego le ponemos en donde dice “especificar la ubicación del controlador (avanzado)” aquí saldrá un explorador en donde buscaremos la ubicación de ése controlador, sea un disquete, un CD ROM o el mismo disco duro.

Un error muy frecuente es que cuando se descargan los controladores es que vienen comprimidos, y hay que descomprimirlos antes de éste paso. Cuando el controlador sea un *.exe (programa) simplemente se ejecuta para instalarlo. Éstos pasos no se usarían



Listo, sólo esperamos a que termine el proceso. En algunas ocasiones se pide reinicio del equipo, y si es necesario lo haremos.

Una vez terminado de instalar todos los controladores ya estamos listos para instalar programas, antivirus, juegos etc.

Éste manual es gratuito y para libre distribución, se permite la copia, y modificación en tanto se mencione al autor (Julio César Soto) y la página de descarga (<http://www.configurarequipo.com>)

PD: espero tener el manual “adjunto” del uso del FDISK (para los pasos 5 y 6) muy pronto.
Espero que les sea muy útil.