

## Como se instala un controlador o DRIVER

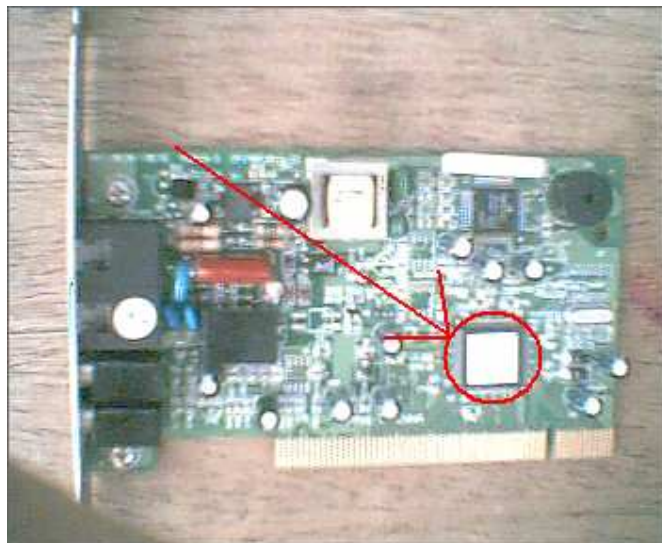
Hay muchas razones por las que necesitamos instalar/reinstalar los controladores, la mayoría de las ocasiones es porque hemos formateado la máquina y al reinstalar Windows no reconoce todos los dispositivos.

Primero que nada, lo que necesitamos saber es: ¿Qué marca y modelo es nuestro dispositivo? En éste ejemplo usaremos un MODEM, pero es el mismo procedimiento en todos los dispositivos como sonido, video, red, e inclusive con una impresora.

Para averiguar el modelo y la marca de la tarjeta existen 2 formas:

La primera es la siguiente:

La tarjeta tiene uno o varios “chips” en el que tiene los datos necesarios. Si tiene varios, usaremos el “chip” más grande. En el caso de una impresora vemos el modelo que tiene rotulado a simple vista:



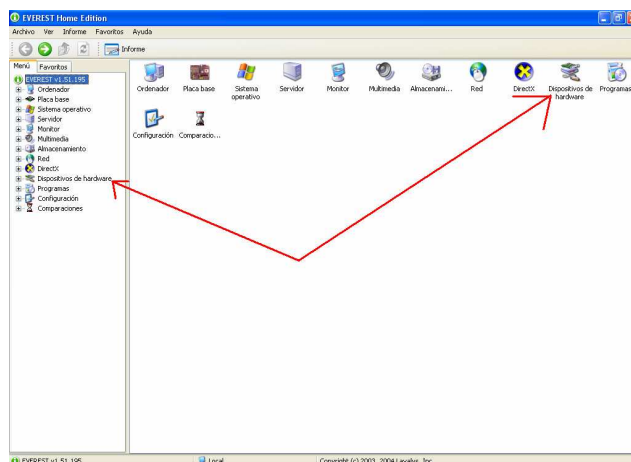
Pues bien, vemos el modelo que nos interesa. En éste caso la marca es una “**Ambient**” y el modelo es un **MD5628D**



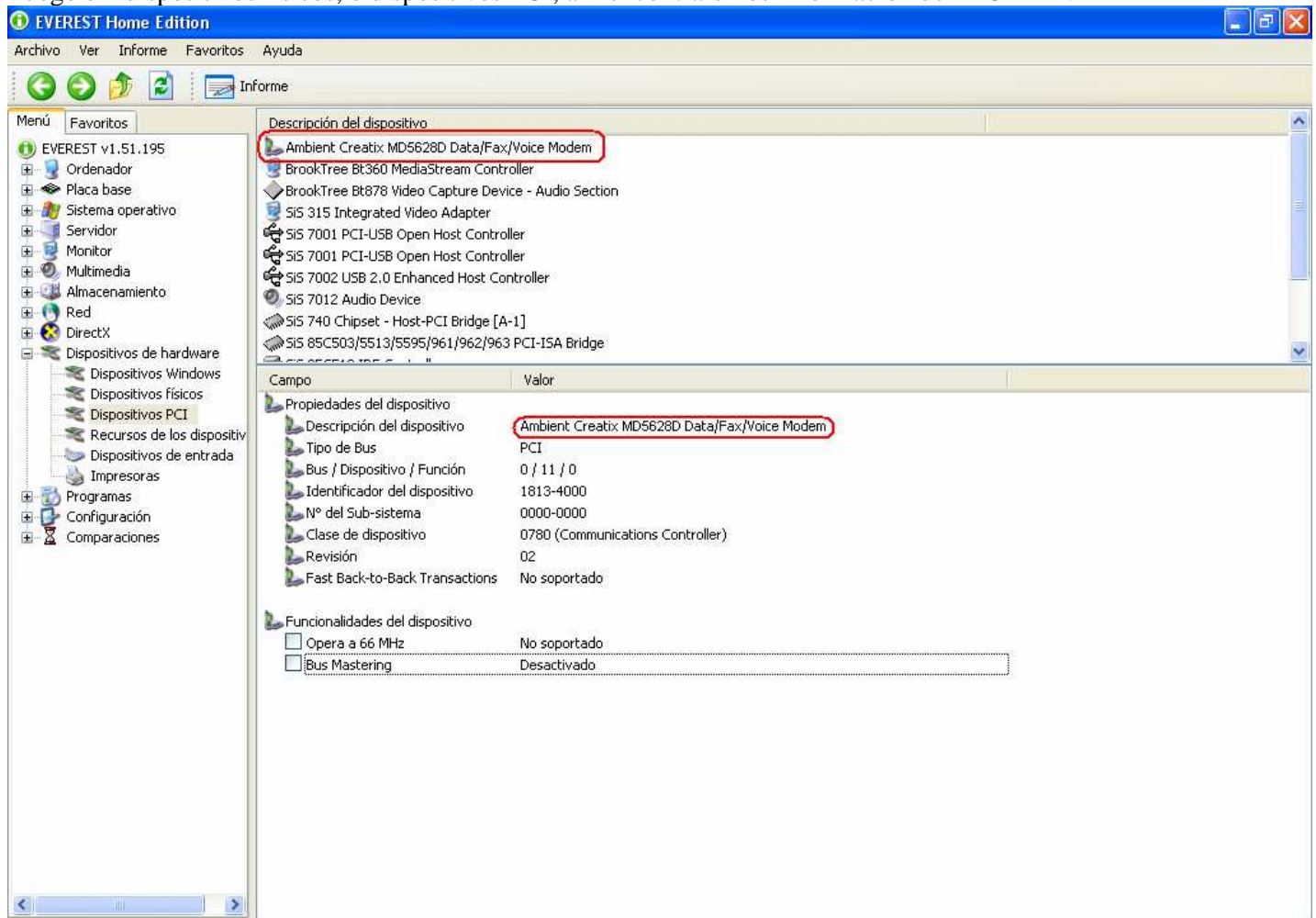
La otra forma de conocer el modelo y marca de nuestros dispositivos es utilizando el programa Everest home edition. Programa gratuito y en español que se puede descargar desde su página oficial:

<http://www.lavalys.com/products/download.php?pid=1&lang=en&pageid=3>

Una vez descargado e instalado el programa, lo abrimos y entraremos en la sección “dispositivos de hardware”:

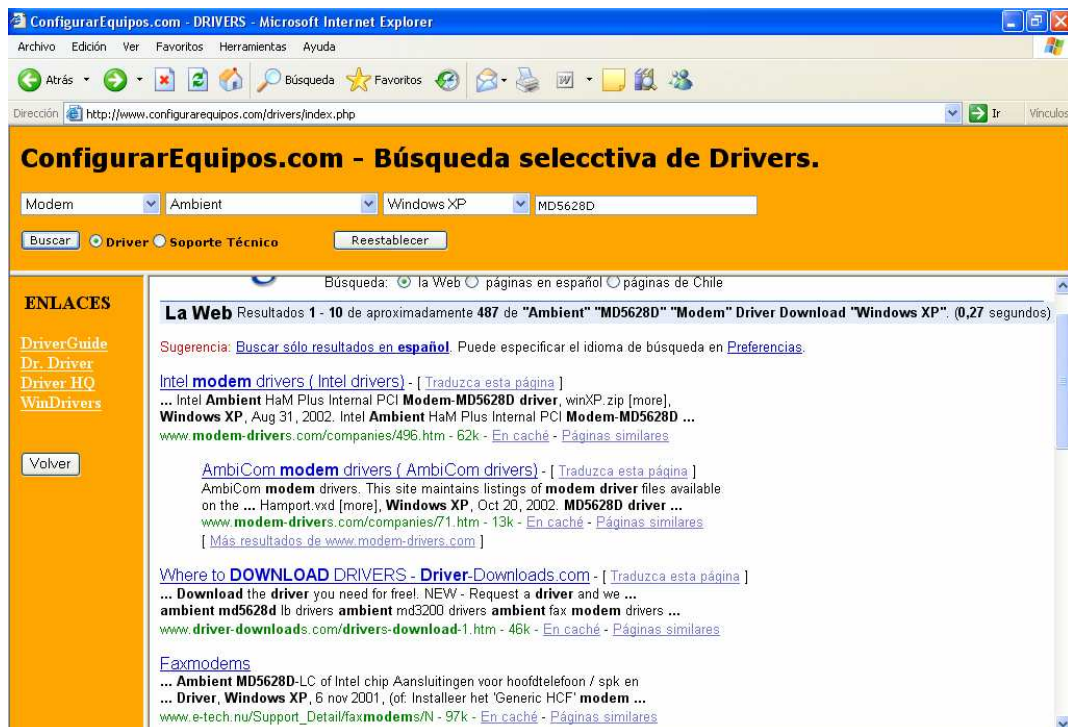


Luego en dispositivos físicos, o dispositivos PCI, allí encontraremos información del MODEM:



Y listo, conociendo el modelo y marca de nuestro MODEM, procedemos a la búsqueda del controlador o driver. Lo ideal es comenzar por buscar en la página oficial del fabricante, pero en muchos casos (como éste) al fabricante no es mas que una filial de una empresa más grande (en éste caso INTEL) sin embargo, si no existe la página o no tienen los controladores puedes buscarlos en el buscador de drivers de la web:

<http://www.configurarequijos.com/drivers/index.php>



Aunque también hay páginas especializadas en búsqueda y descarga de drivers, aquí les dejo las 2 que más uso:

<http://www.driverguide.com>  
<http://www.windrivers.com>

Necesita registro, pero es gratuito

Pues bien, comencemos a buscar los controladores:

Como lo he mencionado hay que ir a la página del fabricante y como en éste ejemplo “ambient.com” no existe, iremos a la página de Intel, y en casi todos los casos existe el apartado “downloads” (descargas) o el de “Support” (soporte) y una vez allí, aparece una lista de los controladores disponibles.

En éste ejemplo, la página de Intel.

Download Search Results - Microsoft Internet Explorer

Archivo Edición Ver Favoritos Herramientas Ayuda

Dirección: [http://downloadfinder.intel.com/scripts-df-external/filter\\_results.aspx?strTypes=all&ProductID=1057&OSFullName=Windows\\*+98&lang=eng&strOSs=17&submit=Go%21](http://downloadfinder.intel.com/scripts-df-external/filter_results.aspx?strTypes=all&ProductID=1057&OSFullName=Windows*+98&lang=eng&strOSs=17&submit=Go%21)

Download Types:  
• Drivers

Download Information

- Download is the latest currently available
- Special instructions to be followed prior to installation
- Download is restricted by a support service program

Title	Ver.#	Date	Download
1. Intel® V.92 Modem Chipset Driver for Windows* [HAM4472WIN9X.EXE] (409KB) Intel's ham4472win9x.exe contains the Intel® V.92 modem chipset driver for MD563X and MD5628D-B (PCI) chipsets. OS: Windows* 95, Windows* 98	4.47.2	7/22/2002	<a href="#">Download</a>
2. Intel® V.90 Modem Chipset Driver for Windows* [CLM330WIN9X.EXE] (373KB) Intel® V.90 modem chipset driver for (PCI) chipset. OS: Windows* 95, Windows* 98	3.30	10/16/2000	<a href="#">Download</a>
3. Modem Chipset Driver for Windows* [WIN98DRV.EXE] (163KB) Intel® V.90 modem chipset driver for MD567X, MD5650, MD5651, MD5660 and MD5661 (USB) chipsets. OS: Windows* 95, Windows* 98	1.0	6/21/2000	<a href="#">Download</a>
4. Intel® V.90 56K and 33.6K Modem Chipset Driver for Windows* [141DRV.EXE] (37KB) Intel® V.90 56K and 33.6K modem chipset driver for MD565X, MD5650, MD5651, MD5660, MD5661 and CL-MD345X (ISA, Serial, and PCMCIA) chipsets. OS: Windows NT* 4.0, Windows* 95, Windows* 98, Windows* Me	1.0	6/21/2000	<a href="#">Download</a>
5. Intel® 14.4K Modem Chipset Driver for Windows* [MDMCIRU.EXE] (37KB) Intel® 14.4K modem chipset driver for CL-MD1414XX (ISA, Serial, and PCMCIA) chipset. OS: Windows* 95, Windows* 98	1.0	6/21/2000	<a href="#">Download</a>

Page(s): 1

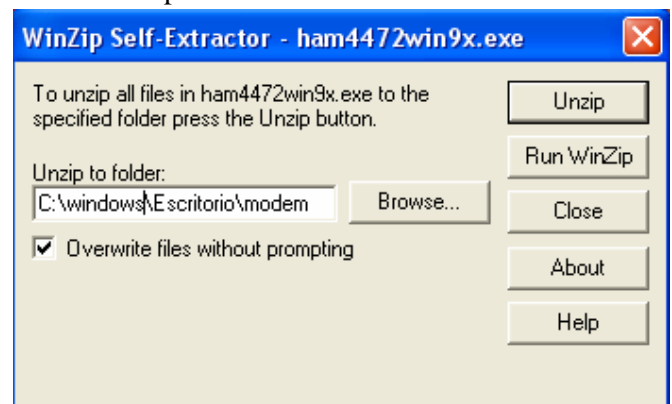
Casi todos los controladores vienen comprimidos (en zip, rar, etc.) por lo que antes de instalarlos hay que descomprimirlos. Para eso puedes usar el programa “Winrar” o el “7zip file manager” (éste último gratuito)

En otros casos suele venir comprimido, pero con su ejecutable es decir, “autodescomprimible” (en éste ejemplo así es como viene)

Por último, la otra forma en la que suelen venir los controladores es con un “setup” con todas las instrucciones e instalaciones necesarias. Ésta es la más sencilla de instalar, pues sólo ejecutamos y se realiza sólo todo el procedimiento necesario, por lo que no es necesario más instrucciones al respecto.

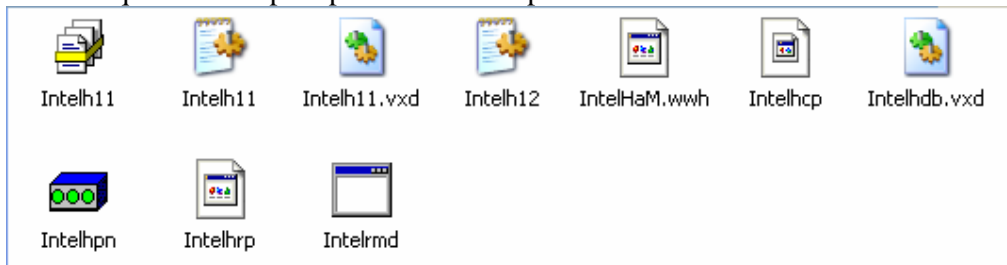
Para descomprimir en caso de venir en \*.zip, \*.rar, \*.ace, etc usaremos el programa indicado anteriormente.

En caso de ser “autodescomprimible” sólo lo ejecutamos y nos preguntará la carpeta de destino donde queremos que quede temporalmente nuestro controlador. Se recomienda que después de la instalación se conserve el controlador en un CD, disquete, memoria USB, etc. por si se requiere nuevamente instalarlo.



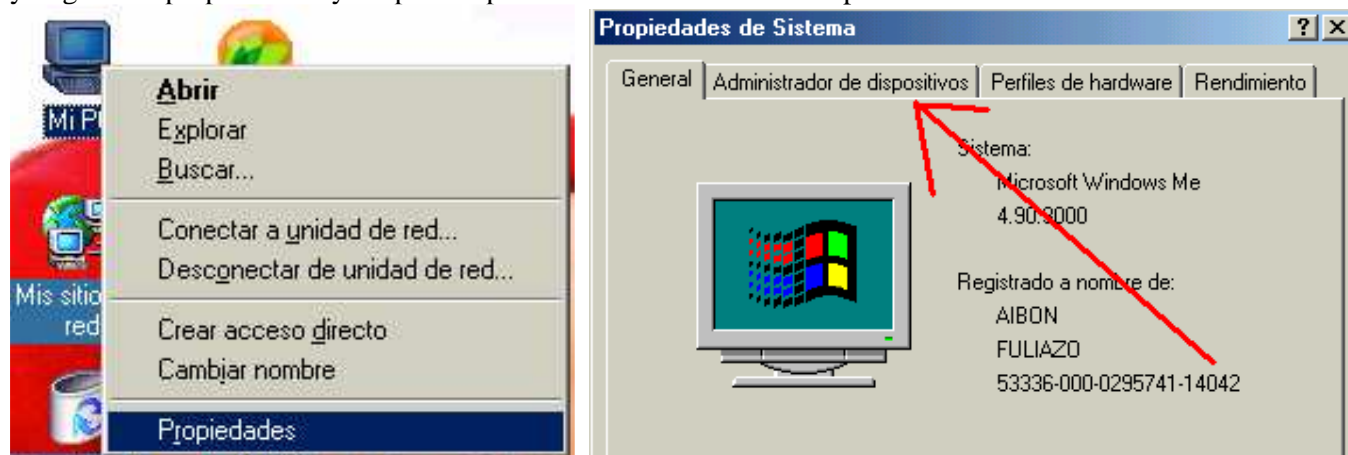


Una vez descomprimido, tendremos unos archivos que para nosotros no significan nada, pero para el sistema sí, pues es la información que necesita para poder usar el dispositivo en cuestión.

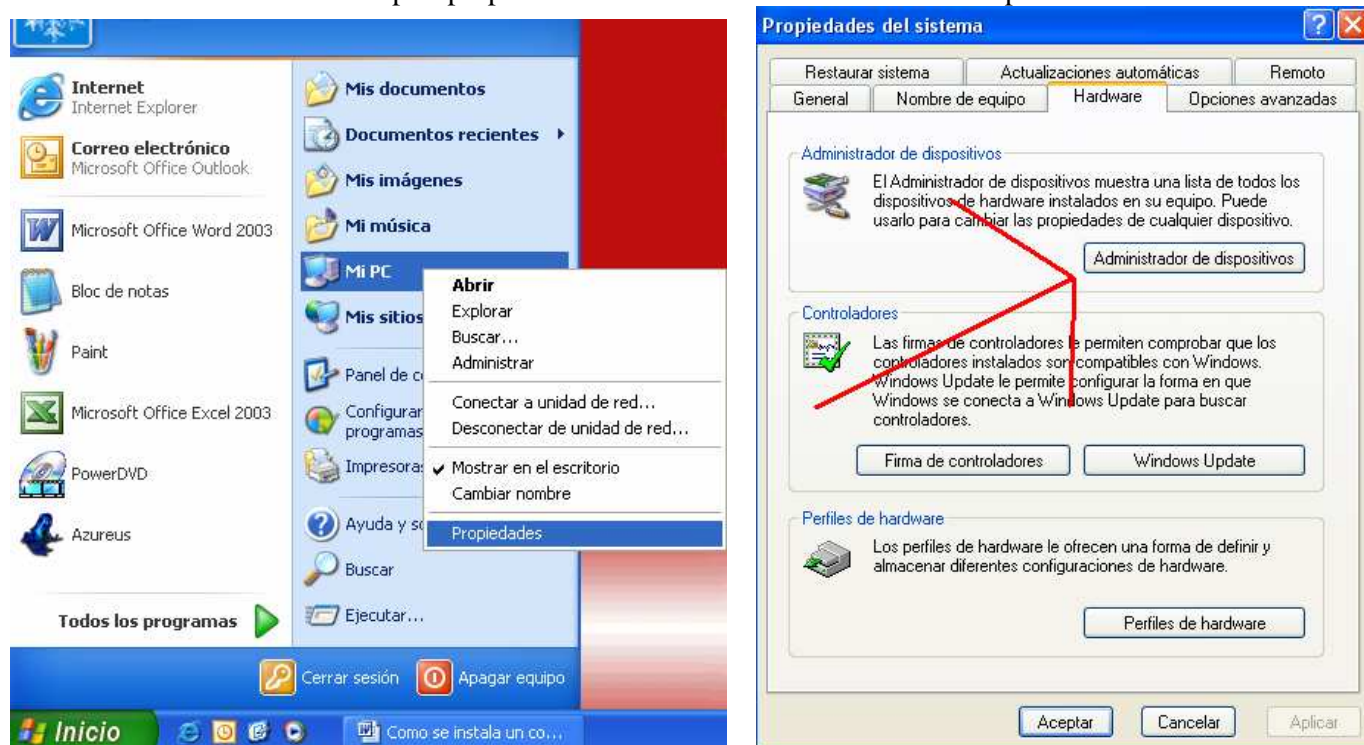


Pues bien, ya que tenemos el controlador, procedemos a la instalación, y lo haremos así:

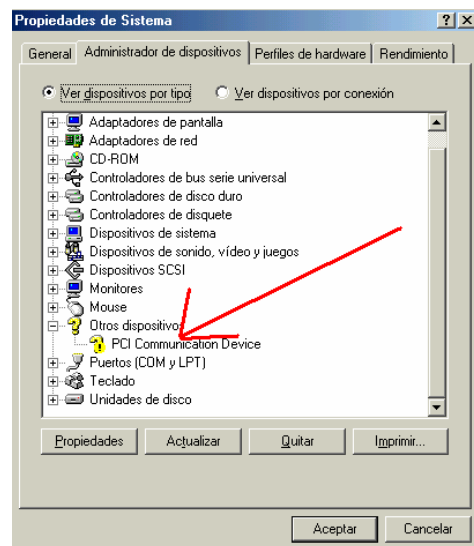
Primero abrimos el administrador de dispositivos, haciendo clic con el botón derecho del Mouse en el Icono de Mi Pc y eligiendo “propiedades” y después la pestaña “administrador de dispositivos”



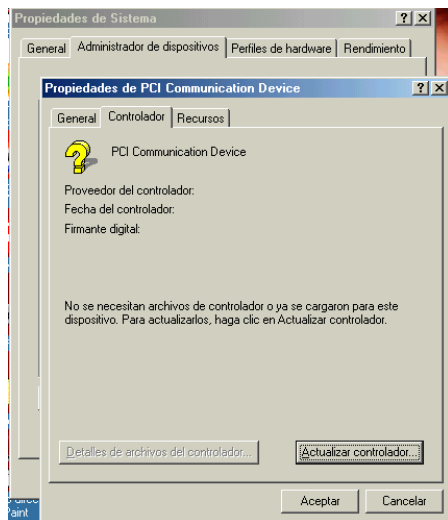
En Windows XP es Inicio->Mi pc->propiedades->hardware->administrador de dispositivos.



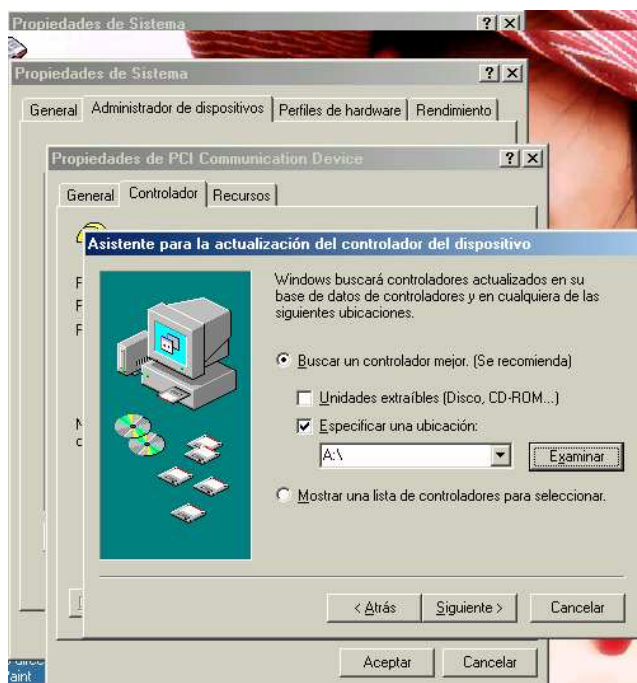
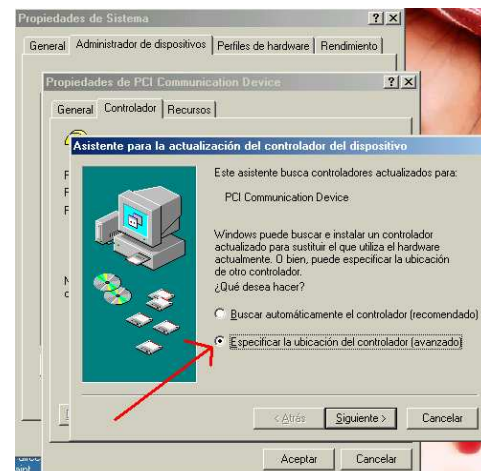
Abierto el administrador de dispositivos, nos daremos cuenta que el controlador que nos falta aparece con un signo de interrogación amarillo, pues eso significa que el sistema “sabe” que el dispositivo está conectado, pero no “sabe” como usarlo. Ésta información la tenemos en el controlador que acabamos de descargar.



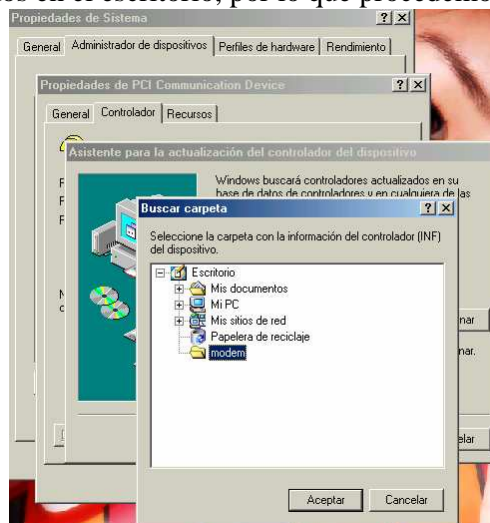
Entonces hacemos doble clic en el dispositivo y hacemos clic en la pestaña controlador y luego en “actualizar controlador”.



Cuando hacemos esto, nos aparece un asistente que nos preguntará si queremos que el controlador se instale de forma manual o automática. Elegiremos manual (especificar la ubicación del controlador (avanzado))



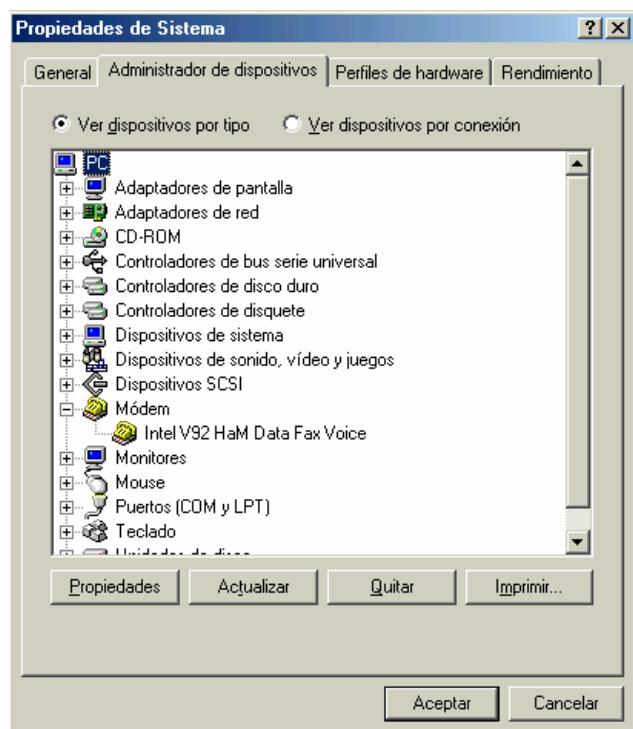
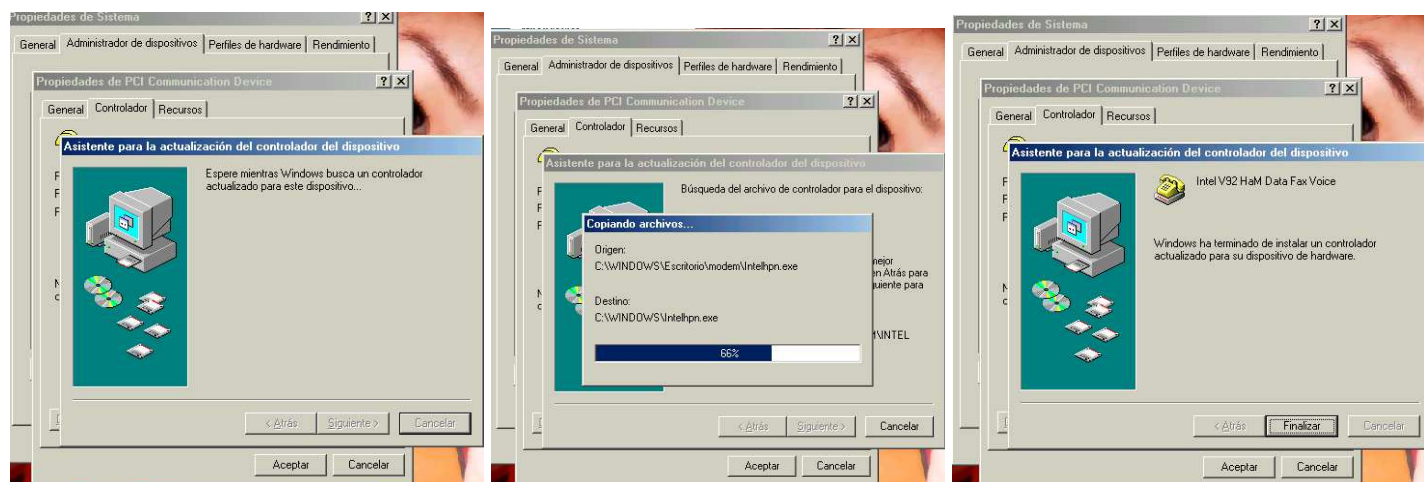
Aquí le pondremos la ubicación del controlador, en éste ejemplo lo dejamos en el escritorio, por lo que procedemos a su búsqueda



En algunas ocasiones Windows XP y Windows 2000 te marca un problema: Dice que el controlador no está firmado digitalmente (o algo similar) y que puede causar problemas. Lo que en realidad significa es que no está probado por Microsoft, pero eso no significa que no funcione. Aquí puedo atreverme a decir que en el 100% de los casos en que he tenido que instalar un controlador sin firma he podido trabajar con éste y no he tenido ningún problema, así que le damos en continuar.



Después sólo dejamos que se complete el proceso de instalación. Cuando termine, sólo damos clic en aceptar y listo, tenemos nuestro controlador instalado.



Cuando aparece el dispositivo (en este caso el MODEM) con el logo correspondiente (en éste caso un teléfono) en lugar del signo de interrogación significa que el dispositivo ya está listo para usarse.

Una recomendación más: Cuando termine la instalación de cualquier dispositivo es recomendable reiniciar antes de comenzar a utilizarlo.

Espero que les sea útil. Dudas, comentarios, amenazas y demás a [fuliazo@configurarequpos.com](mailto:fuliazo@configurarequpos.com)